

Cargo: **TRADUTOR E INTÉRPRETE DE LINGUAGEM DE SINAIS**

PROVA OBJETIVA

ORIENTAÇÕES

- A Prova Objetiva possui 50 (cinquenta) questões, que deverão ser respondidas no período máximo de quatro horas.

- O tempo de duração das provas abrange a assinatura da Folha de Respostas e a transcrição das respostas do Caderno de Questões da Prova Objetiva para a Folha de Respostas.

- Não será permitido ao candidato ausentar-se em definitivo da sala de provas antes de decorrida 1 (uma) hora do início das provas.

- O candidato somente poderá levar o seu Caderno de Questões da Prova Objetiva e deixar em definitivo a sala de realização das provas nos últimos 120 (cento e vinte) minutos que antecederem ao término das provas.

- Depois de identificado e instalado, o candidato somente poderá deixar a sala mediante consentimento prévio, acompanhado de um fiscal, ou sob a fiscalização da equipe de aplicação de provas.

- Será proibido, durante a realização das provas, fazer uso ou portar, mesmo que desligados, telefone celular, relógios, *pagers*, *beep*, agenda eletrônica, calculadora, *walkman*, *tablets*, *notebook*, *palmtop*, gravador, transmissor/receptor de mensagens de qualquer tipo ou qualquer outro equipamento eletrônico. A organização deste Concurso Público não se responsabilizará pela guarda destes e de outros equipamentos trazidos pelos candidatos.

- Durante o período de realização das provas, não será permitida qualquer espécie

de consulta ou comunicação entre os candidatos ou entre estes e pessoas estranhas, oralmente ou por escrito, assim como não será permitido o uso de livros, códigos, manuais, impressos, anotações ou quaisquer outros meios.

- Durante o período de realização das provas, não será permitido também o uso de óculos escuros, boné, chapéu, gorro ou similares, sendo o candidato comunicado a respeito e solicitada a retirada do objeto.

- Findo o horário limite para a realização das provas, o candidato deverá entregar as folhas de resposta da prova, devidamente preenchidas e assinadas, ao Fiscal de Sala.

- O candidato não poderá amassar, molhar, dobrar, rasgar ou, de qualquer modo, danificar sua Folha de Respostas, sob pena de arcar com os prejuízos advindos da impossibilidade de sua correção. Não haverá substituição da Folha de Respostas por erro do candidato.

- Ao transferir as respostas para a Folha de Respostas, use apenas caneta esferográfica azul ou preta; preencha toda a área reservada à letra correspondente à resposta solicitada em cada questão (conforme exemplo a seguir); assinale somente uma alternativa em cada questão. Sua resposta NÃO será computada se houver marcação de mais de uma alternativa, questões não assinaladas ou questões rasuradas.

	A	B	C	D
01	<input type="checkbox"/>	<input type="checkbox"/>	<input type="checkbox"/>	<input checked="" type="checkbox"/>

O texto a seguir é referência para as questões 01, 02

DIETAS VEGETARIANAS: MODA OU TENDÊNCIA ALIMENTAR PARA O FUTURO?

Daniela Alves Minuzzo e Tatiana El-Bacha

Adotar uma alimentação saudável é a base para a manutenção da saúde e a prevenção de doenças. Essa prática inclui hábitos que deveriam ser seguidos por todas as pessoas, como: higienizar adequadamente os alimentos e ingeri-los dentro do prazo de validade; consumir majoritariamente alimentos frescos e com poucos conservantes; experimentar novos alimentos e preparar refeições coloridas; ingerir diariamente frutas e verduras. Por outro lado, há exemplos mais específicos associados à alimentação saudável, como a dieta vegetariana. Sim, adotar uma alimentação vegetariana é uma prática saudável, desde que seja feita com conhecimento e planejamento.

A alimentação vegetariana, de forma genérica, é aquela que exclui carnes (bovina, suína, aves, peixes etc.) de sua composição. As dietas vegetarianas mais estritas, como a alimentação vegana, excluem todos os produtos de origem animal, como carnes, ovos, laticínios e mel. Os indivíduos que ingerem produtos de origem vegetal e animal, incluindo carnes, são chamados onívoros. Entre a dieta onívora e a vegetariana mais estrita, existe uma gama de variações de alimentação vegetariana, sendo a mais comum a ovo-lacto-vegetariana, que exclui carnes, mas mantém a ingestão de ovos e laticínios. [...]

Apesar dos diversos benefícios já conhecidos, algumas preocupações perturbam quem escolhe adotar uma alimentação vegetariana. Talvez a mais disseminada seja a crença social que ainda persiste de que uma dieta bem balanceada deve incluir algum alimento de origem animal. Embora adotar uma alimentação vegetariana seja um hábito saudável, quando se exclui um tipo de alimento da dieta cotidiana, é preciso fazê-lo de forma consciente e planejada, para que as mudanças nos hábitos alimentares não tenham impacto negativo sobre a saúde.

Nesse aspecto, uma das principais questões a serem discutidas é: as proteínas de origem vegetal têm a mesma qualidade das de origem animal? Para responder a essa pergunta, precisamos esclarecer alguns pontos. Nós ingerimos proteínas em nossa dieta porque precisamos de alguns aminoácidos, os menores constituintes das proteínas. Alguns desses aminoácidos, chamados de essenciais, não são produzidos pelo nosso organismo e, portanto, precisam ser obtidos por meio da alimentação. Eles estão presentes tanto em produtos de origem animal quanto vegetal.

As proteínas de origem animal têm quantidades apropriadas de todos os aminoácidos essenciais, já a maior parte das proteínas de origem vegetal apresenta algum aminoácido essencial cuja quantidade é limitada. No entanto, a simples combinação de dois ou mais alimentos de origem vegetal que tenham aminoácidos essenciais complementares soluciona esse problema. A combinação clássica de arroz e feijão da dieta brasileira é ideal. Para uma maior variedade na alimentação, o arroz pode ser substituído por outros cereais, como milho, quinoa e trigo em grão e, o feijão (todos os tipos), por outras leguminosas, como grão-de-bico, lentilha e amendoim. A soja é o único alimento de origem vegetal com quantidades adequadas de todos os aminoácidos essenciais. E talvez por isso seja o mais usado para substituir as carnes por aqueles que adotam uma alimentação vegetariana.

Portanto, a resposta para a pergunta inicial é sim, as proteínas vegetais têm a mesma qualidade das proteínas de origem animal, desde que esses aspectos sejam levados em consideração e que as refeições sejam planejadas e diversificadas. Uma alimentação vegetariana é adequada em termos de proteína para todos os grupos populacionais, incluindo crianças, adolescentes e gestantes. Até os atletas, que também têm maior necessidade de ingestão de todos os nutrientes, podem ter uma alimentação saudável e adequada por meio de práticas vegetarianas.

Disponível em: <<http://cienciahoje.uol.com.br/revista-ch/2016/334/dietas-vegetarianas-moda-ou-tendencia-alimentar-para-o-futuro>>

- 1** Considerando as informações contidas no texto, classifique como verdadeiras (V) ou falsas (F) as seguintes afirmativas sobre dietas vegetarianas.
- () Adotar a alimentação vegetariana é uma prática saudável, não necessitando conhecimento e planejamento, pois basta excluir o consumo de carnes;
 - () Uma das variações existentes entre as dietas onívora e vegetariana estrita é a ovo-lacto-vegetariana, que exclui carnes, mas mantém a ingestão de ovos e laticínios;
 - () A ingestão de proteínas é necessária porque precisamos de alguns aminoácidos. Alguns deles são chamados essenciais e não são produzidos em nosso organismo, por isso precisam ser obtidos por meio da alimentação, estando presentes em produtos de origem vegetal;
 - () É possível uma maior variedade na alimentação substituindo, por exemplo, o arroz por outros cereais e o feijão por outras leguminosas;
 - () As pessoas que adotam uma alimentação vegetariana substituem a carne pela soja possivelmente

em razão dela ser único alimento de origem vegetal que contém todos os aminoácidos essenciais em quantidades adequadas.

Assinale a opção que apresenta a sequência CORRETA, de cima para baixo:

- (A) V – F – V – F – F
- (B) F – V – F – V – V
- (C) F – V – F – F – V
- (D) V – V – F – V – F

2 No fragmento “Nós ingerimos proteínas em nossa dieta porque precisamos de alguns aminoácidos, os menores constituintes das proteínas”, a palavra grifada trata-se de uma:

- (A) Conjunção aditiva
- (B) Conjunção explicativa
- (C) Conjunção alternativa
- (D) Conjunção conclusiva

3 “Para nós, em última instância, adaptar-se é morrer. Estar adaptado significa estar acomodado, circunscrito a uma determinada situação, recluso em uma posição específica; adaptar-se é, sobretudo, conformar-se (acatar a forma), ou seja, submeter-se (...)”.

CORTELLA, Mario Sergio. *A Escola e o Conhecimento*. Cortez Editora: São Paulo, 1998. p. 39.

Por partilhar determinadas características, tais como a _____, o excerto assemelha-se ao gênero _____.

Assinale a alternativa que CORRETAMENTE preenche as lacunas:

- (A) linguagem descritiva, notícia
- (B) confrontação de ideias, debate
- (C) definição lexical, verbete de dicionário
- (D) proximidade com o leitor, carta pessoal

4 “No período de espera da execução, seus seguidores iam visita-lo diariamente; Sócrates dizia não ter medo da morte e, serenamente concebeu uma brilhante teoria sobre a imortalidade da alma que se encontra consignada no dialogo de Platão (...) denominado *Fédon*, uma das mais estupendas paginas da literatura. Este decidiu segui-lo.”

CORTELLA, Mario Sergio. *A Escola e o Conhecimento*. Cortez Editora: São Paulo, 1998. p. 78. (Adaptado).

Indique qual alternativa apresenta os pares de palavras do excerto que devem ser acentuadas.

- (A) dialogo e segui-lo
- (B) periodo e visita-lo
- (C) Sócrates e estupendas
- (D) serenamente e paginas

5 Leia o texto abaixo antes de analisar as afirmações:

Há 100 anos, Albert Einstein previu a existência de ondas gravitacionais como parte de sua Teoria Geral da Relatividade.

Durante décadas, os cientistas vinham tentando, sem êxito, detectar essas ondas – fundamentais para entender as leis que regem no Universo.

Isso até esta quinta-feira (11) - um dia que já vem sendo considerado histórico, já que um grupo de cientistas de vários países anunciou ter conseguido detectar pela primeira vez as chamadas ondas gravitacionais.

Essa comprovação é uma das maiores descobertas da ciência do nosso tempo porque, além de confirmar as ideias de Einstein, abre as portas para as maneiras totalmente novas de se investigar o Universo. A partir de agora, a astronomia e outras áreas da ciência entram em uma nova era. (...)

Disponível em: <<http://g1.globo.com/ciencia-e-saude/noticia/2016/02/quatro-pontos-para-entender-descoberta-que-confirma-teoria-de-einstein-e-muda-modo-como-vemos-universo.html>> Acesso em 28 mar. 2016.

I – O verbo “previu” no primeiro parágrafo do texto está empregado, no pretérito perfeito do indicativo, em conformidade com a norma culta da Língua Portuguesa;

II – No segundo e no terceiro parágrafo, respectivamente, os termos “vinham tentando” e “vem sendo considerado” são locuções verbais que exprimem o aspecto cursivo ou durativo da ação;

III – No último parágrafo, o verbo “entram”, na frase “A partir de agora, a astronomia e outras áreas da ciência entram em uma nova era” está empregado em desacordo com a norma culta da língua.

Está CORRETO o que se afirma em:

- (A) Apenas em I
- (B) Apenas em I e II
- (C) As três afirmações estão corretas
- (D) Nenhuma afirmação está correta

6 O Manual de Redação da Presidência da República determina forma e finalidade de cada expediente a ser utilizado na comunicação oficial. Em relação a tais expedientes, assinale a alternativa CORRETA:

- (A) O memorando é uma forma de comunicação eminentemente interna, cuja característica principal é a agilidade.
- (B) Ofício e aviso são modalidades de comunicação oficial totalmente distintas, diferenciadas tanto pela finalidade quanto pela forma.
- (C) A exposição de motivos, em regra, é comunicação do Poder Legislativo e do Poder Judiciário que se relaciona diretamente à proposição e ao julgamento de normas.
- (D) Mensagem é a modalidade de comunicação entre unidades administrativas de um mesmo órgão, que podem estar hierarquicamente em mesmo nível ou em níveis diferentes.

7 Indique a alternativa em que o termo destacado se manterá invariável quando a oração for passada para o plural.

- (A) O texto pouco claro dificultou a negociação.
- (B) O estudo é o meio para o progresso.
- (C) Foi muito esforço perdido.
- (D) Meia verdade foi pronunciada.

8 Assinale a alternativa que NÃO mantém a correção gramatical no que diz respeito ao uso do termo “mesmo” (incluindo variações de gênero e número).

- (A) O departamento de contabilidade enviou as planilhas para as três fiscais de contrato, a fim de que as mesmas pudessem conferi-los.
- (B) O fato de esse contrato conter termos duvidosos foi a razão mesma de eu recusar-me a endossá-lo.
- (C) A atual gestão é irresponsável, mas os candidatos de oposição são o mesmo.
- (D) Você vai mesmo contrariar as ordens superiores?

9 Relacione os componentes básicos de um computador da coluna 1 com seus respectivos significados na coluna 2.

Memória RAM (1)

Processador (2)

Disco rígido (3)

Memória Cache (4)

() utilizado para armazenar as informações no computador e tem uma alta capacidade de armazenamento de dados.
() o “cérebro” da máquina, ele é um circuito integrado que realiza a tomada de decisões e os cálculos.
() extremamente rápida e armazena os dados usados com maior frequência pela CPU, com a característica de ser acoplada diretamente ao processador.
() possui um conjunto de *chips* semicondutores que armazenam dados na forma de pulso elétrico, o que significa ser volátil, ou seja, no caso de ausência de energia os dados serão perdidos.

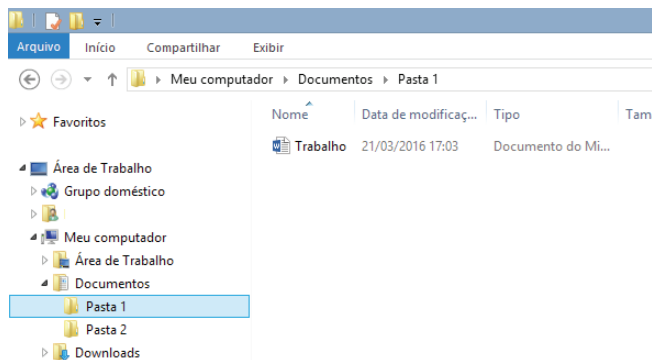
A sequência CORRETA é:

- (A) 3-2-1-4
- (B) 1-2-4-3
- (C) 4-2-3-1
- (D) 3-2-4-1

10 Computação em nuvem é um conceito bastante explorado pelas empresas de tecnologia. Os servidores públicos que trabalham no Instituto Federal lidam com este conceito em seu dia a dia. Qual alternativa abaixo está CORRETA sobre computação em nuvem.

- (A) A computação em nuvem permite que os usuários salvem arquivos na nuvem, mas não é possível executar *softwares* nela.
- (B) A computação na nuvem permite que os usuários salvem seus arquivos na nuvem e também executem *softwares* nela.
- (C) A computação em nuvem é apenas a utilização de *e-mails* por meio de uma página *web*, ou seja, um *webmail*. Os arquivos ficam anexados no *e-mail* e não podem ser gravados em um *drive* virtual.
- (D) Todos os documentos gravados na nuvem só podem ser acessados a partir de um computador de dentro da instituição.

11 Considere um computador rodando *Windows 8* com uma janela de gerenciamento de arquivos aberta conforme figura a seguir e um *mouse* para pessoas destros.



O que não é possível fazer ao clicar com o botão direito do *mouse* em cima do arquivo “Trabalho” mostrado acima?

- (A) Copiar o arquivo
- (B) Renomear o arquivo
- (C) Recortar o arquivo
- (D) Alterar a data do arquivo

12 Sendo a seguinte definição:

“Programa desenvolvido capaz de se propagar automaticamente pelas redes, enviando cópias de si mesmo, de computador para computador”.

Esta é a definição de:

- (A) *Worm*
- (B) Vírus
- (C) *Spyware*
- (D) *Backdoor*

13 Com relação a sítios de busca e pesquisa na internet e redes sociais, identifique as afirmações que estão CORRETAS.

I – Atualmente, os sítios de buscas como o *Bing* e *Yahoo*, utilizam programas que percorrem a *web* através dos *links* e vão cadastrando e classificando cada página de acordo com seu conteúdo;

II – O sítio *Google* é o único que permite realizar buscas em outros sítios na internet;

III – Uma rede social é uma estrutura social composta por pessoas ou organizações, conectados por um ou vários tipos de relações que partilham valores e objetivos comuns;

IV – *Twitter*, *MySpace* e *Linkedin* são exemplos de sítios de relacionamentos ou redes sociais;

V – São chamados de “portais” os sítios que congregam vários conteúdos.

- (A) Todas as afirmações estão corretas
- (B) Apenas as afirmações I, II e III estão corretas
- (C) Apenas as afirmações I, III, IV e V estão corretas
- (D) Apenas as afirmações II, IV e V estão corretas

14 Sobre o *Ms Word* 2013 assinale a alternativa INCORRETA:

- (A) O comando para selecionar todo o texto é CTRL+T.
- (B) A opção inserir rodapé está na Guia Referências.
- (C) O efeito de fonte “Tachado” traça uma linha sobre o texto selecionado.
- (D) O *Word* pode salvar arquivos com extensões *.doc* e *.docx*, entre outras.

15 O armazenamento de arquivos importantes apenas no disco local do computador é um procedimento arriscado, pois na eventual ocorrência de problemas técnicos o arquivo poderá ser danificado e seu conteúdo comprometido. Um procedimento recomendado é a cópia de segurança ou *backup*. Nesse contexto, nos últimos anos, temos notado o surgimento de diversos provedores de armazenamento de dados na nuvem ou *cloud storage*, os quais oferecem o *backup* remoto dos dados com vários recursos de proteção. Dentre as proteções normalmente oferecidas, NÃO está presente o recurso de:

- (A) Filtro de conteúdo com base em palavras-chave definidas pelo usuário.
- (B) Armazenamento em múltiplos servidores, normalmente distribuídos geograficamente.
- (C) Sincronização automática da cópia local com a cópia remota do arquivo.
- (D) Versionamento ou histórico de versões antigas do arquivo.

16 Três amigas, Arlete, Bete e Cirlene foram à feira comprar abacaxis, mamões e graviolas. Arlete comprou três vezes mais abacaxis do que Bete. Bete comprou a mesma quantidade de abacaxis, mamões e graviolas, sendo que a quantidade de abacaxis comprados por ela foi apenas a metade da quantidade de abacaxis que Cirlene comprou. Cirlene comprou 5 graviolas, uma a mais que Arlete. As três juntas compraram 39 frutas, sendo 12 graviolas. Quantos mamões elas compraram?

- (A) 8
- (B) 9
- (C) 12
- (D) 15

- 17** Ricardo mora em um condomínio onde alguns moradores são médicos e alguns candidatos a síndico são idosos. Nenhum candidato é médico. Sabendo que Ricardo é idoso pode-se afirmar que:
- (A) Ricardo pode não ser médico, mas é candidato ao síndico.
 - (B) Ricardo pode não ser candidato ao síndico, mas é médico.
 - (C) Ricardo não pode ser médico nem candidato ao síndico.
 - (D) Ricardo pode não ser médico nem candidato ao síndico.

- 18** Considere a sentença: “4 é divisor de 2017” e “27 é número primo”. Indique a sentença abaixo que representa a sua NEGAÇÃO.
- (A) “4 não é divisor de 2017” e “27 não é número primo”.
 - (B) “4 não é divisor de 2017” e “27 é número primo”.
 - (C) “4 é divisor de 2017” ou “27 não é número primo”.
 - (D) “4 não é divisor de 2017” ou “27 não é número primo”.

- 19** Sobre os conjuntos $A = \{0, 1, 2, 3, 4, 5, 6, 7, 8, 9\}$ e $B = \{1, 3, 5, 7, 9\}$ marque a alternativa INCORRETA:
- (A) B é formado por números ímpares menores do que 11.
 - (B) $A \cup B = A$.
 - (C) $A \cap B = B$.
 - (D) $B \supset A$.

- 20** Antônio não quis comemorar seu aniversário sozinho. Para tanto, convidou os treze melhores amigos que tinha para comemorar data tão especial. Admitindo-se que ninguém recusou o convite de Antônio, entre as afirmações a seguir, assinale a única que é, necessariamente, VERDADEIRA.
- (A) Pelo menos três das pessoas reunidas nasceram em agosto.
 - (B) Pelo menos duas das pessoas reunidas fazem aniversário no mesmo mês.
 - (C) Pelo menos sete das pessoas reunidas nasceram em dias pares.
 - (D) Pelo menos duas das pessoas reunidas nasceram em dias ímpares.

- 21** Dadas as sequências numéricas:
- (I) 4, 6, 10;
 - (II) 24, ___, 60;
 - (III) 8, 12, 20.

Essas sequências possuem uma relação entre si. Desta forma, qual número completa ADEQUADAMENTE a segunda sequência?

- (A) 32
- (B) 34
- (C) 36
- (D) 38

- 22** Em um colégio com 400 estudantes, 180 estudam espanhol e 280, inglês. Sendo obrigatório o estudo de pelo menos uma língua estrangeira, qual a porcentagem dos alunos que estudam simultaneamente os dois idiomas?

- (A) 13,04%
- (B) 14%
- (C) 15%
- (D) 20%

- 23** O art. 7º do Decreto n. 5.825, de 29 de junho de 2006, trata do Programa de Capacitação e Aperfeiçoamento dos servidores, que terá por objetivo:
- I. Contribuir para o desenvolvimento do servidor, como profissional e cidadão;
 - II. Colaborar para o que o servidor torne uma liderança, tendo condições de ocupar cargos de chefia;
 - III. Capacitar o servidor para o desenvolvimento de ações de gestão pública;
 - IV. Capacitar o servidor para o exercício de atividades de forma articulada com a função social da IFE - Instituição Federal de Ensino.

Estão CORRETAS:

- (A) Apenas as afirmativas I e IV
- (B) Apenas as afirmativas I, II e III
- (C) Apenas as afirmativas I, III e IV
- (D) Apenas as afirmativas II, III e IV

- 24** Assinale a alternativa CORRETA quanto ao que diz o Código de Ética Profissional do Servidor Público Civil do Poder Executivo Federal - Decreto n. 1.171, de 22 de junho de 1994:

- (A) A remuneração do servidor público é custeada apenas pelos tributos pagos diretamente por todos, até por ele próprio, e por isso se exige, como contrapartida, que a moralidade administrativa se integre no âmbito de suas ações.

- (B) Toda ausência injustificada do servidor de seu local de trabalho é fator de desmoralização do serviço público, o que quase sempre conduz à desordem nas relações humanas.
- (C) Toda pessoa tem direito à verdade. O servidor não pode omiti-la ou falseá-la, sendo possível a omissão da verdade apenas quando tratar-se dos interesses da Administração Pública.
- (D) O servidor público poderá desprezar o elemento ético de sua conduta. Isso dependerá das circunstâncias entre o legal e o ilegal, o justo e o injusto, o conveniente e o inconveniente, o oportuno e o inoportuno.

25 São deveres do servidor público civil da União, das autarquias e das fundações públicas federais, segundo o artigo 116 da Lei 8.112, de 1990, EXCETO:

- (A) Guardar sigilo sobre assunto da repartição.
- (B) Representar contra ilegalidade, omissão ou abuso de poder.
- (C) Manter conduta compatível com a moralidade administrativa.
- (D) Atender com presteza ao público, prestando toda informação requerida.

26 Assinale a alternativa que NÃO apresenta objetivos dos Institutos Federais, segundo a Lei n. 11.892, de 2008:

- (A) Ministrar Educação Profissional técnica de nível médio, prioritariamente na forma de cursos subsequentes, para os concluintes do Ensino Fundamental e para o público da educação de jovens e adultos.
- (B) Estimular e apoiar processos educativos que levem à geração de trabalho e renda e à emancipação do cidadão na perspectiva do desenvolvimento socioeconômico local e regional;
- (C) Realizar pesquisas aplicadas, estimulando o desenvolvimento de soluções técnicas e tecnológicas, estendendo seus benefícios à comunidade.
- (D) Desenvolver atividades de Extensão de acordo com os princípios e finalidades da Educação Profissional e Tecnológica, em articulação com o mundo do trabalho e os segmentos sociais, e com ênfase na produção, desenvolvimento e difusão de conhecimentos científicos e tecnológicos.

27 Acerca das penalidades aplicáveis ao servidor, dispõe a Lei 8.112, de 11 de dezembro de 1990, que:

- (A) Será punido com advertência o servidor que, injustificadamente, recusar-se a ser submetido à inspeção médica determinada pela autoridade competente, cessando os efeitos da penalidade uma vez cumprida a determinação.
- (B) O cancelamento da penalidade surtirá efeitos retroativos.
- (C) O ato de imposição da penalidade mencionará sempre o fundamento legal e a causa da sanção disciplinar.
- (D) São penalidades disciplinares a advertência, a suspensão e a cassação de função comissionada.

28 Dentre os casos de penalidades previstos no capítulo V da Lei 8.112, de 1990, a advertência será aplicada na seguinte situação:

- (A) Inassiduidade habitual.
- (B) Coagir ou aliciar subordinados no sentido de filiarem-se à associação profissional, ou sindical, ou a partido político.
- (C) Revelação de segredo do qual se apropriou em razão do cargo.
- (D) Quando o servidor que, injustificadamente, recusar-se a ser submetido à inspeção médica determinada pela autoridade competente.

29 Segundo a Lei n. 11.892, de 2008, é correto afirmar sobre os Institutos Federais, EXCETO:

- (A) Fazem parte da Rede Federal de Educação Profissional, Científica e Tecnológica.
- (B) Estão vinculados tanto ao Ministério da Educação quanto ao Ministério de Ciência e Tecnologia.
- (C) São instituições de educação superior, básica e profissional, pluricurriculares e multicampi.
- (D) Possuem natureza jurídica de autarquia, detentoras de autonomia administrativa, patrimonial, financeira, didático-pedagógica e disciplinar.

30 Considerando o Decreto n. 5.824, de 29 de junho de 2006, que estabelece os procedimentos para a concessão do Incentivo à Qualificação e para a efetivação do enquadramento por nível de capacitação dos servidores integrantes do Plano de Carreira dos Cargos Técnico-Administrativos em Educação, assinale a alternativa CORRETA:

- (A) A unidade de gestão de pessoas da Instituição Federal de Ensino deverá, no prazo de trinta dias após a data de entrada do requerimento devidamente instruído, certificar se o curso concluído é direta ou indiretamente relacionado com o ambiente organizacional de atuação do servidor.
- (B) Ainda que haja estrito interesse institucional, o servidor não poderá ser movimentado para ambiente organizacional diferente daquele que ensinou a percepção do Incentivo à Qualificação.
- (C) À exceção das hipóteses legais, não poderá haver redução do percentual de Incentivo à Qualificação percebido pelo servidor.
- (D) O Incentivo à Qualificação é benefício concedido apenas aos servidores ativos, tendo em vista que seu objetivo é premiar servidores que prestam serviço em qualidade superior em razão da qualificação obtida.

31 A Lei n. 10.436, de 24 de abril de 2002, que dispõe sobre a Língua Brasileira de Sinais, em seu artigo 4º determina que:

- (A) O sistema educacional federal e os sistemas educacionais estaduais, municipais e do Distrito Federal devem garantir a inclusão nos cursos de formação de Educação Especial, de Fonoaudiologia e de Magistério, em seu nível fundamental do ensino da Língua Brasileira de Sinais-LIBRAS, como parte integrante dos Parâmetros Curriculares Nacionais-PCNs.
- (B) O sistema educacional federal e os sistemas educacionais estaduais, municipais e do Distrito Federal devem garantir a inclusão nos cursos de formação de Educação Especial, de Fonoaudiologia e de Magistério, em seus níveis fundamental e médio do ensino da Língua Brasileira de Sinais-LIBRAS, como parte integrante dos Parâmetros Curriculares Nacionais-PCNs.
- (C) O sistema educacional federal e os sistemas educacionais estaduais, municipais e do Distrito Federal devem garantir a inclusão nos cursos de formação de Educação Especial, de Fonoaudiologia e de Magistério, em seu nível superior do ensino da Língua Brasileira de Sinais-LIBRAS, como parte integrante dos Parâmetros Curriculares Nacionais-PCNs.
- (D) O sistema educacional federal e os sistemas educacionais estaduais, municipais e do Distrito Federal devem garantir a inclusão nos cursos de formação de Educação Especial, de Fonoaudiologia e de Magistério, em seus níveis médio e superior do ensino da Língua

Brasileira de Sinais-LIBRAS, como parte integrante dos Parâmetros Curriculares Nacionais-PCNs.

32 Segundo o Decreto n. 5.626, de 22 de abril de 2005, que regulamenta a Lei 10.436 de 24 de abril de 2002, em seu capítulo I, art. 2º, parágrafo único:

- (A) Considera deficiência auditiva a perda bilateral, parcial ou total, de trinta e cinco decibéis (dB) ou mais, aferida por audiograma nas frequências de 500 Hz, 1000 Hz, 2000 Hz e 3000 Hz.
- (B) Considera deficiência auditiva a perda bilateral, parcial ou total, de quarenta e um decibéis (dB) ou mais, aferida por audiograma nas frequências de 500 Hz, 1000 Hz, 2000 Hz e 3000 Hz.
- (C) Considera deficiência auditiva a perda bilateral, parcial ou total, de trinta e um decibéis (dB) ou mais, aferida por audiograma nas frequências de 500 Hz, 1000 Hz, 2000 Hz e 3000 Hz.
- (D) Considera deficiência auditiva a perda bilateral, parcial ou total, de vinte e cinco decibéis (dB) ou mais, aferida por audiograma nas frequências de 500 Hz, 1000 Hz, 2000 Hz e 3000 Hz.

33 _____, estabeleceu em *Valadolid* - Espanha, a primeira escola para surdos.

Assinale a alternativa que preenche a lacuna CORRETAMENTE:

- (A) Girolamo Cardano
- (B) Thomaz Braidwood
- (C) Pedro Ponce de Leon
- (D) Jacob Rodrigues Perere

34 Um dos acontecimentos mais significativos na história dos surdos diz respeito à supressão da Língua de Sinais durante o Congresso Internacional de Educação, realizado em:

- (A) Milão-Itália, 1880
- (B) Paris-França, 1880
- (C) Milão-Itália, 1980
- (D) Paris-França, 1980

35 O que é denominado palavra ou item lexical na Língua Portuguesa e nas demais línguas orais, nas línguas de sinais é denominado:

- (A) Parâmetro
- (B) Sinal
- (C) Gesto
- (D) Letra

36 Segundo (Strobel; Fernandes, 1998) sinais icônicos são os sinais que apresentam uma forma que tenta imitar o referencial em suas características. Assinale a alternativa CORRETA de acordo com os sinais icônicos:

- (A) Lápis-família
- (B) Jovem-velho
- (C) Biscoito-amor
- (D) Gravata-jacaré

37 São verbos de concordância ou direcionais os verbos que apresentam a possibilidade de direção de acordo com as pessoas do discurso. Assinale a opção que contém esses verbos:

- (A) Avisar-perguntar
- (B) Querer-poder
- (C) Encontrar-cantar
- (D) Amar-sentir

38 A sinalização dos números na LIBRAS apresenta-se de quatro maneiras, dependendo do significado do número. Quando sinalizam números cardinais, quanto ao movimento, eles são:

- (A) Rápidos
- (B) Lentos
- (C) Trêmulos
- (D) Sem movimento

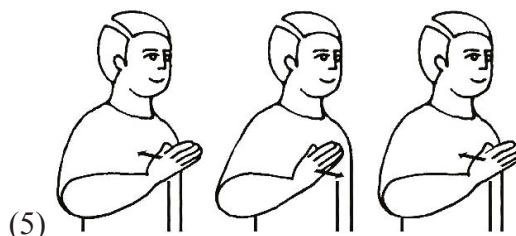
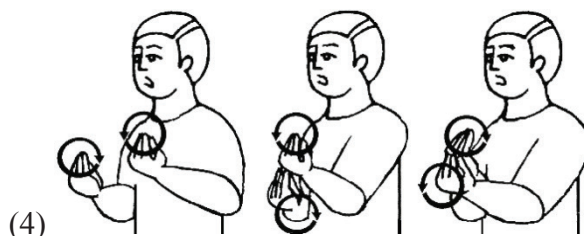
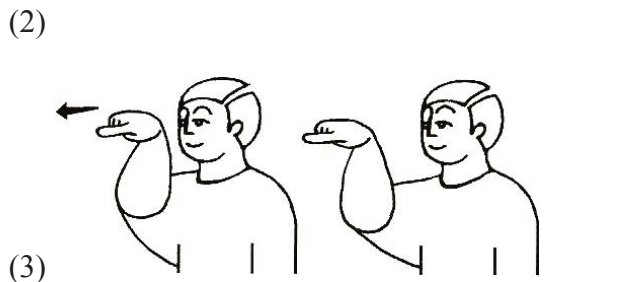
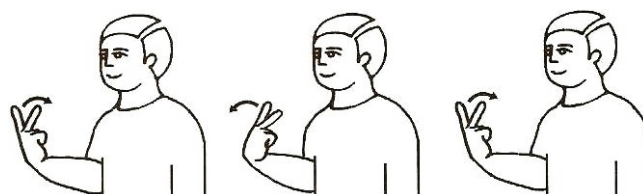
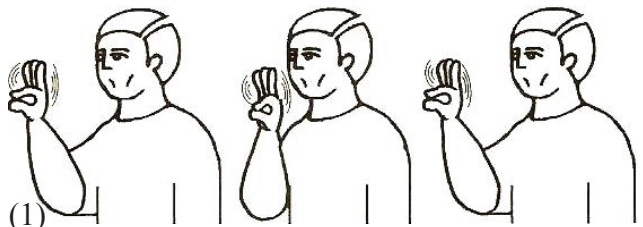
39 Quando se fala em identidade, procura-se definir o indivíduo com características comuns a todos pertencentes a um determinado grupo e que, principalmente, diferenciem-nos de outros grupos (PERLIN-1998). Descrevendo alguns tipos de identidade, segundo seu critério, identidade híbrida é composta por:

- (A) Surdos que não se aceitam, negam a identidade surda e desenvolvem sentimentos de inferioridade em relação aos ouvintes.
- (B) Surdos que têm consciência da sua surdez, porém desprezam a cultura surda, não participam de associações e lutas políticas.
- (C) Surdos que nasceram ouvintes e com o tempo se tornaram surdos.
- (D) Surdos oralizados, isto é, falam a Língua Portuguesa, no caso do Brasil, e, em certo momento, descobrem a comunidade surda e passam do mundo ouvinte para o mundo surdo.

40 A metodologia que faz uso de sinais, leitura labial, expressão facial e corporal, alfabeto manual e recursos visuais é conhecida como:

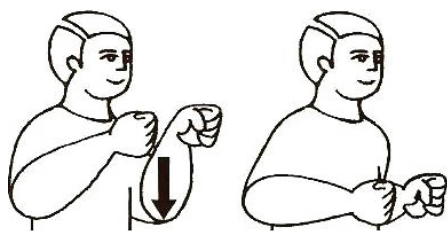
- (A) Bilinguismo
- (B) Gestual-visual
- (C) Comunicação total
- (D) Misto

41 Identifique os pronomes a seguir conforme as classificações: possessivos; pessoais demonstrativos; interrogativos e indefinidos. Assinale a alternativa CORRETA respectivamente.

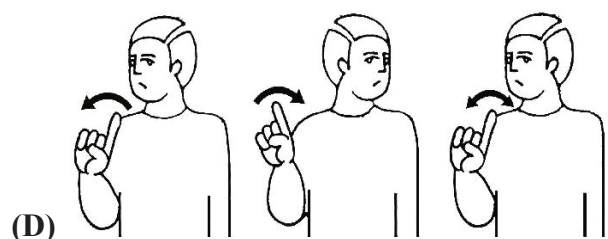
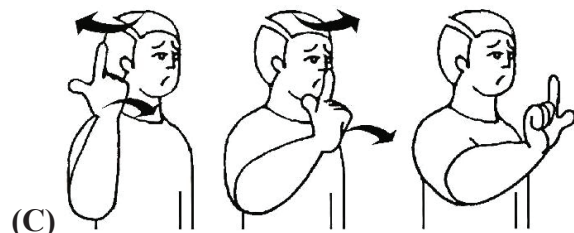
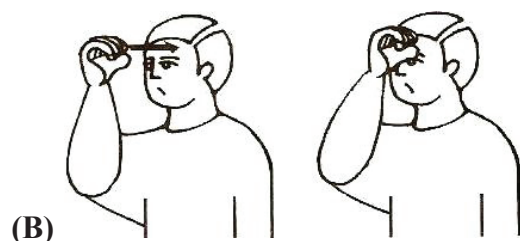
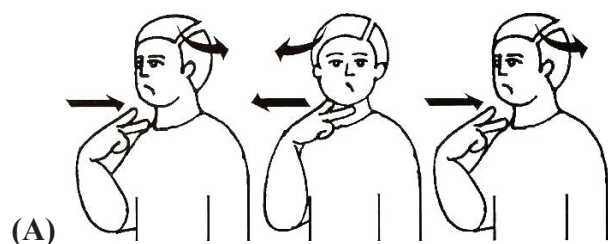


- (A) Pronomes (1) demonstrativo; (2) interrogativo; (3) pessoal; (4) possessivo e; (5) indefinido
- (B) Pronomes (1) indefinido; (2) demonstrativo (3) pessoal; (4) possessivo e; (5) interrogativo;
- (C) Pronomes (1) indefinido; (2) pessoal; (3) demonstrativo; (4) interrogativo e; (5) possessivo;
- (D) pronomes (1) pessoal; (2) possessivo; (3) interrogativo; (4) indefinido e; (5) demonstrativo

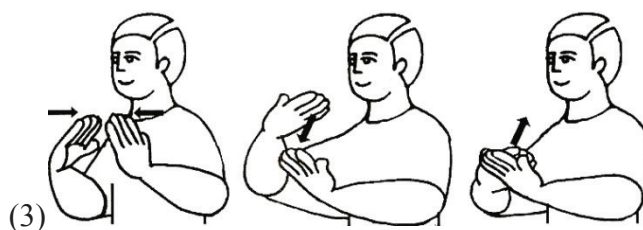
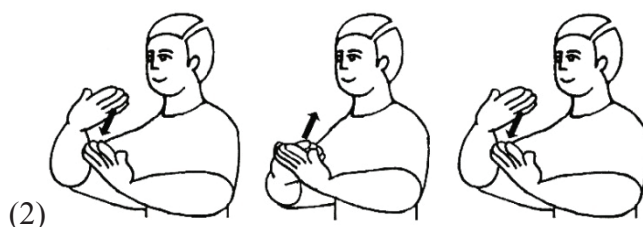
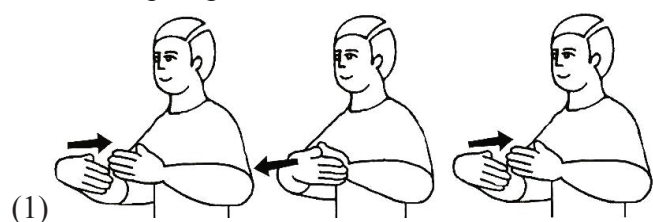
42 Na Libras alguns sinais para verbos incorporam a forma negativa. Observe o sinal a seguir:



Agora, assinale a forma negativa correspondente.



43 Identifique a seguir o significado dos sinais na ordem que aparecem.



- (A) (1) estudar; (2) escola; (3) Ribeirão Preto; (4) chutar
 (B) (1) Ribeirão Preto; (2) escola; (3) estudar; (4) chutar
 (C) (1) Ribeirão Preto; (2) estudar; (3) escola; (4) chutar
 (D) (1) chutar; (2) estudar; (3) escola; (4) Ribeirão Preto

44 De acordo com Goldfeld (GOLDFELD, Marcia. Breve relato sobre a educação de surdos in: *A Criança Surda: linguagem e cognição numa perspectiva sócio-interacionista*. 2ª ed. São Paulo: Plexus Editora, 2002) três são as filosofias educacionais para surdos. Assinale a alternativa CORRETA:
 (A) Oralismo, Comunicação Total e Bilinguismo
 (B) Oralismo, Bimodalismo e Bilinguismo
 (C) Sinais Metódicos, Bimodalismo e Bilinguismo
 (D) Comunicação Total, Bilinguismo e Bimodalismo

45 Conforme nos relata Mazzotta (MAZZOTTA, Marcos J. S. História da Educação Especial no Brasil in: *Educação Especial no Brasil: história e políticas públicas*. 6 ed. São Paulo: Cortez, 2011), a educação para Surdos no Brasil iniciou-se, de fato, no século XIX, na cidade do Rio de Janeiro por intermédio de um professor Surdo francês que veio ao Brasil e foi apresentado ao Imperador do Brasil da época. Esses dois personagens retratados por Mazzotta são muito significativos na história da Educação dos Surdos do

nosso país. A data da criação da escola também é muito importante para a Comunidade Surda brasileira, tanto que, em 29 de outubro de 2008, por meio da Lei Federal n. 11.796, a data da inauguração da instituição se torna, oficialmente, o Dia Nacional do Surdo. Considerando esses dados, assinale a alternativa CORRETA para: quem foi o Professor Surdo francês; quem foi o Imperador do Brasil na época e; qual a data da criação da primeira escola brasileira para Surdos?

- (A) Laurent Clerc; Dom Pedro I; 12 de setembro de 1854
- (B) Ernesto Hüet; Dom Pedro II; 26 de setembro de 1957
- (C) Laurent Clerc; Dom Pedro II; 26 de setembro de 1857
- (D) Ernesto Hüet; Dom Pedro II; 26 de setembro de 1857

46 Segundo Brito (BRITO, L. F. *Por uma gramática de Línguas de Sinais*. Rio de Janeiro: Tempo Brasileiro: UFRJ, Departamento de Linguística e Filologia, 1995) estudos comparativos com a ASL (Língua de Sinais Americana), principalmente em Stokoe (1965) e Klima e Bellugi (1979) define os mesmos parâmetros na Língua Brasileira de Sinais (Libras), dividindo-os em parâmetros primários e secundários. Assinale com V as verdadeiras e com F as falsas.

- () Parâmetros Primários da Libras: configuração da(s) mão(s) (CM); Ponto de Articulação (PA); Movimento (M);
- () Parâmetros Primários da Libras: configuração da(s) mão(s) (CM); Ponto de Articulação (PA) e; Componentes Não-Manuais;
- () Parâmetros Secundários da Libras: configuração da(s) mão(s) (CM); Ponto de Articulação (PA); Disposição das Mãos + Orientação da(s) Mão(s) + Região de Contato;
- () Parâmetros Secundários da Libras: Ponto de Articulação (PA); Movimento (M) e; Componentes Não-Manuais;
- () Parâmetros Secundários da Libras: Disposição das Mãos + Orientação da(s) Mão(s) + Região de Contato e; Componentes Não-Manuais.

Assinale a alternativa que apresenta a sequência CORRETA.

- (A) V, F, F, F, V
- (B) F, V, V, F, F
- (C) V, F, F, V, F
- (D) F, F, V, F, V

47 De acordo com estudos realizados por Ferreira-Brito e Langevin (1995), baseados no trabalho de Baker (1983), onde são encontradas as Expressões Não Manuais? Assinale a alternativa CORRETA.

- (A) No rosto
- (B) Na cabeça
- (C) No tronco
- (D) Todas as alternativas estão corretas.

48 De acordo com Quadros (2004), o Tradutor e Intérprete da Língua Brasileira de Sinais realiza a interpretação da língua falada para a língua sinalizada e vice-versa, observando alguns preceitos éticos. Numere a coluna da direita de acordo com a coluna da esquerda.

- | | |
|---------------------------|---|
| 1. Confiabilidade | () O profissional é neutro e não interfere com opiniões próprias. |
| 2. Imparcialidade | () O profissional intérprete e sua vida pessoal são separados. |
| 3. Descrição | () Sigilo profissional. |
| 4. Distância profissional | () O intérprete não pode alterar a informação por querer ajudar ou ter opiniões a respeito de algum assunto. |
| 5. Fidelidade | () O intérprete deve estabelecer limites no seu envolvimento durante a atuação. |

Assinale a alternativa que apresenta a numeração CORRETA da coluna da direita, de cima para baixo.

- (A) 3,5,1,4 e 2
- (B) 2,4,1,5, e 3
- (C) 2,1,4,5, e 3
- (D) 2,1,5,4 e 3

49 Gesser (2009) faz uma abordagem sobre algumas crenças e preconceitos em torno da língua de sinais e da realidade surda. Considere as seguintes afirmativas.

- I. A língua de sinais é universal, pois é um código simplificado aprendido e transmitido aos surdos de forma geral;
- II. A língua de sinais é artificial, pois foi construída e estabelecida por um grupo de indivíduos com algum propósito específico;

III. Klima & Bellyugi (1979) conduziram um estudo a partir da observação de narrativas de contação de histórias em língua de sinais (ASL), percebendo o uso de pantomimas, assim, constataram que as línguas de sinais são mímicas, pois representam os objetos tal como existem na realidade;

IV. A língua de sinais não é exclusivamente icônica, essa visão relaciona-se com o fato de a língua de sinais ser uma língua de modalidade espaciovissual; ou seja, quando sinalizada, fica mais “palpável”, “visível”.

Assinale as alternativas que são crenças ou incorretas.

- (A) Somente as I, II e IV
- (B) Somente as I, II e III
- (C) Somente as afirmativas I, III, e IV
- (D) Todas as alternativas

50 Albres (2010) analisa a Comunidade Surda como um grupo linguístico minoritário. Para acontecer o processo de aproximação em uma Comunidade Surda precisamos conhecer sua língua, cultura e abandonar alguns estereótipos, pois o sujeito surdo é apenas portador de uma diferença.

Tendo em mente as afirmações de Felipe (2005), baseadas nos estudos de Padden (1989), é CORRETO afirmar que:

- (A) A Comunidade Surda é um grupo de pessoas que mora em uma localização particular, compartilham as metas comuns de seus membros e, de vários modos, trabalha para alcançar essas metas. É formada por surdos que convivem e partilham ideias.
- (B) A Comunidade Surda é um grupo de pessoas que mora em uma localização particular, compartilham as metas comuns de seus membros e, de vários modos, trabalha para alcançar essas metas. Dela, podem participar tanto ouvintes, quanto surdos e deficientes auditivos.
- (C) A Comunidade Surda é formada por surdos, podendo pertencer a qualquer país, e que compartilham as metas comuns de seus membros e, de vários modos, trabalham para alcançar essas metas, e partilham ideias.
- (D) A Comunidade Surda é formada por surdos e deficientes auditivos, que moram em uma localização particular, e que compartilham as metas comuns de seus membros e, de vários modos, trabalham para alcançar essas metas e partilham ideias.